

무농약 농산물 생산지침서

제정일자	제정사유/내용
· · ·	환경영농조합 친환경인증 내부통제를 위한 관리기준 제정

구 분	직 책	성 명
승 인	작목반장	

친환경영농조합

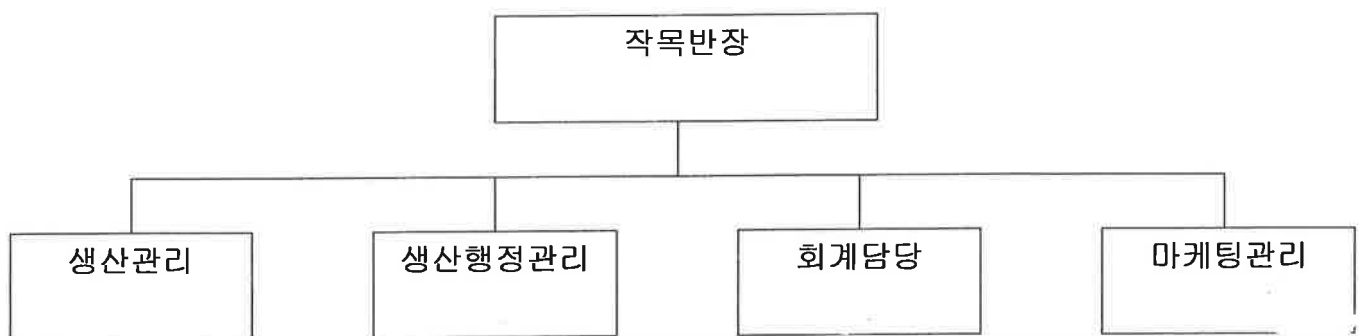
1. 무농약 농산물 관리 기준의 정의 및 적용범위

- 무농약 농산물 기준서는 친환경영농조합에서 무농약 농산물 작목반의 단체인증을 유지 관리하기 위한 관리 규정이다. 적용 범위는 노루목 친환경영농조합 유기재배 회원으로 내부관리 기준의 대상이 되며 기준서의 규정을 따라야 한다.

2. 목 적

- 무농약 농산물 기준을 설정하고 규정을 따르면서 무농약 농산물 작목반과 노루목친환경영농조합 내부관계자는 무농약 농산물 인증을 유지하여 무농약 농업을 하는 회원과 노루목친환경영농조합 상호간의 상부상조 및 새로운 영농기술의 개발 및 보급, 환경을 보전하는 농법 실천, 친환경농산물의 생산, 공동출하, 공동선별, 공동계산 및 자재의 공동구매 등을 통하여 반원의 소득증대와 복리향상, 노루목친환경영농조합의 이익 더 나아가 지역 발전에 기여함을 목적으로 한다.

3. 내부관리 조직도



4. 자재사용규정

- 본 규정은 무농약재배 농산물을 생산하는데 사용되는 자재의 공통 기준을 정함을 목적으로 하며, 노루목친환경영농조합은 무농약재배 농가에서 본 규정을 준수할 수 있도록 수시로 자재에 관한 정보를 제공해야 하며, 무농약재배에 사용 가능한 필요한 자재를 확보하여 매장에 비치하여야 한다. 무농약재배 농가는 본 규정에 의하여 자재를 사용하여야 하며, 본 규정을 위반 시 노루목친환경영농조합은 필요한 제재 조치를 취할 수 있다.

가. 일반사항

- (1) 무농약 농산물에 사용되는 모든 자재는 non-GMO에서 유래된 원료를 사용한 자재로 사전에 인증기관의 승인을 받아야 한다. 다만, 다음에 열거되는 경우에 한하여 인증기관의 사전 승인을 생략할 수 있다.
 - 자연채집에 의한 자재(관행적으로 농약 및 제초제 사용이 되는 지역으로부터 반경 20M 이상 이격된 곳에서 채집한 것에 한 한다.)
 - 벗짚(왕겨, 쌀겨)
 - 가공되지 않은 생체상태의 동물을 발효시킨 자재
 - 공동구매한 자재(유기질비료)
 - 공동구매한 자재를 사용하여 자가 제조한 자재
- (2) 농가는 '(1)'항에 의하여 사용되는 자재에 대한 사항을 영농일지에 반드시 기록해야 한다.

나. 공동구매의 원칙

- (1) 유기재배 농가에서 사용되는 모든 자재는 공동 구매함을 원칙으로 한다.
- (2) 공동구매시 구매할 자재에 대한 정보를 수집하여 무농약 농산물재배에 사용 가능한 자재 인지 여부를 확인 하여야 한다.

다. 토양관리에 사용 가능한 자재 규격

- (1) 유기농장 부산물로 만든 비료
- (2) 목초액(인증기관에서 승인한 것에 한함)
- (3) 톱밥(인증기관에서 승인한 것에 한함)
- (4) 친환경유기농자재 목록 공시 제품
- (5) 그 밖의 자재(인증기관에서 승인한 것에 한함)

라. 병해충 관리를 위하여 사용이 가능한 자재

- (1) 천적
- (2) 유황
- (3) 자가 발효 미생물
- (4) 목초액(인증기관에서 승인한 것에 한함)
- (5) 친환경유기농자재 목록 공시 제품
- (6) 그 밖의 자재(인증기관에서 승인한 것에 한함)

마. 사용금지자재

- (1) 제초제 및 유기합성농약
- (2) 출처가 불분명한 자재

바. 화학비료

- (1) 화학비료는 반드시 토양검정 후 규정시비량의 1/2이하를 사용하여야 한다.

사. 기록

- (1) 농가는 자재의 구입, 사용, 재고에 관하여 기록하여야 한다.
 - 구입한 자재의 출처, 명칭, 구입량, 구입목적
 - 사용한 자재의 명칭, 사용량(희석배수, 약량, 살포량), 사용목적, 재고량
 - 자가 제조한 자재의 경우 제조방법 및 사용방법

5. 작목반 규약

- 논미1리 유기농 작목회 회원으로서 다음 사항을 성실히 이행한다.

가. 무농약 농산물 생산을 하는 작목회원으로써 자연환경을 사랑하고 자연 생태계를 보호한다. 또 그 속에서 안전하고 지속가능한 농업으로 최고의 농산물을 생산하여 소비자에게 안전한 먹거리를 공급한다는 긍지를 갖는다.

나. 총회, 세미나, 선진지 견학, 내부관리자교육 등 기타 모임에 3회 이상 불참 시 회원에서 제명한다.

다. 각 회원은 인증품 생산 시 아래의 규정을 준수하여야 한다.

(1) 농업용수조건

- 호수호, 하천수는 농업용수로 적합한 물을 사용하여야 하며 3년에 한번씩 수질검사를 실시하여야 한다. (지류별 검사성적서 가능함)
- 지하수는 관정별로 수질검사를 실시하여야 한다.

(2) 토양조건

- 토양 일반검사를 주기적으로 실시하여야 하며, 필요시 토양 중금속 검사를 실시하여야 한다.
- 무농약 농산물 생산이 가능하도록 유기물함량을 증가시키는 등 토양의 물리 화학적 특성이 점차적으로 개선되어야 한다. (윤작, 녹비작물 재배 권장)

(1) 인접포장의 모든 작업에 관한사항은 영농일지에 기록해야 한다.

다. 수확절차

(1) 수확시기

- 병행생산 농가는 관행농가들과 수확 작업이 겹치지 않도록 시기를 조절해야 한다.

(2) 수확작업 시 사용되는 도구

- 수확작업에 사용되는 도구는 비허용 물질로부터의 오염 및 혼입의 우려가 없도록 사용 전 세척·건조하여야 한다.
- 비허용 물질을 장기간 보관했던 도구는 사용하지 말아야 한다.

(3) 수확작업

- 수확작업 시간, 인원, 수확량등을 영농일지에 기록한다.
- 수확물을 보관 장소로 이동할 때에는 관행 농산물 및 금지된 물질과의 혼적을 금한다.

라. 건조절차

(1) 건조장에는 규정에서 정한 금지된 물질을 보관하여서는 안 된다.

(2) 무농약 농산물을 건조할 때 관행 농산물이 혼입되지 않도록 관리하여야 한다.

마. 보관

(1) 분리

- 고온 건조를 방지하기 위하여 건조장에는 반드시 측창을 설치해야 하며, 해충의 침입을 방지하기 위하여 망사 처리 하여야 한다.
- 건조장은 누수 되지 않도록 관리되어야 한다.

(2) 보관 장소에서 허용되지 않은 물질의 보관은 금지한다.

(3) 보관 장소는 항상 청결하게 관리되어야 한다.

바. 수매

(1) 수매 전 준비사항

- 라벨링 : 인증스티커 부착, 기재사항 기재 여부 확인
- 계량, 수량 확인 및 영농일지에 출하량 기재

(2) 수매절차

- 수매절차서 작성 및 확인
- 수매종사자는 수매대상 무농약 농산물의 라벨링, 기재사항의 적정 여부 및 수량을 확인한다.

7. 병행생산농가 관리규정

가. 무농약 재배 농산물과 품목이 다른 농산물

- 생산 전 과정, 저장 등에서 무농약 재배 농산물과 영구히 분리하여야 한다.

나. 무농약 재배 농산물과 같은 품목이더라도 품종이 다른 경우로써 다음의 조건을 이행할 경우

- 가장 적절한 방법으로 무농약 재배 농산물과 관행재배 농산물을 영구히 분리할 것.

(육묘, 수확, 건조, 선별, 보관, 저장, 출하 등 전 과정에서 분리)

- 원칙적으로 무농약 재배 농산물과 관행재배 농산물의 모든 과정에서의 작업(작업도구의 사용, 작업 공간 사용 등도 포함)은 병행해서는 안 된다.
- 관행재배에 사용된 농약, 비료, 기타 자재 및 작업에 관하여 영농일지에 기록하여야 한다.